

MICRO B

GULAR RECEPTOR

MANUALUL UTILIZATORULUI



RO

MA RTIN[®]
SYSTEM

Cuprins

Descriere	3
Locația și raza de acțiune a magnetului emițătorului	7
Pornirea și oprirea receptorului de guler	8
Montarea gulerului la câine	9
Verificarea contactului gulerului	10
Asocierea gulerului receptor cu un transmițător	11
Deconectarea receptorului de guler	12
Asocierea receptorului colar prin Bluetooth	13
Încărcarea gulerului receptor	14
Precauții pentru utilizare	16
Depanare	17
Verificarea operației de stimulare	18
Reciclare	19
garanție	20
Conformitate	21

Descriere



Caracteristici

Receptorul de guler Micro B este impermeabil.

Are un indicator de baterie descărcată.

Punctele de contact sunt realizate din oțel inoxidabil de înaltă calitate. Este compatibil cu toate transmisițiile de la Martin System®. Este ușor de pornit și oprit.

Specificații

Dimensiuni:	35 x 55 x 22 mm
Greutate:	34 g
Alimentare:	3,7 V - 200 mAh polimer de litiu 869,5
Frecvență:	MHz
Antenă:	Integral
Temperatura de funcționare:	-20°C până la +40°C

Moduri de funcționare

În funcție de modelul și configurația transmițătorului dvs., receptorul zgarda Micro B este capabil să stimuleze câinele în diferite moduri și cu diferite niveluri.

- Pentru informații mai detaliate, vă rugăm să consultați ghidul de utilizare al dumneavoastră transmițător.

Receptorul de guler Micro B este echipat cu:

- Un sonerie.

- Un vibrator.
- Un sistem de stimulare.

Receptorul de guler Micro B operează în 4 moduri implicite diferite:

- Clicker

(nivel 0).

- Stimulare

(flash / nick, continuu și în creștere).

- Ton cu vibrație și

stimulare (flash / nick, continuu și

în creștere).

- Ton de avertizare și vibrație urmate de ton, vibrație și stimulare continuă.

Principalele beneficii

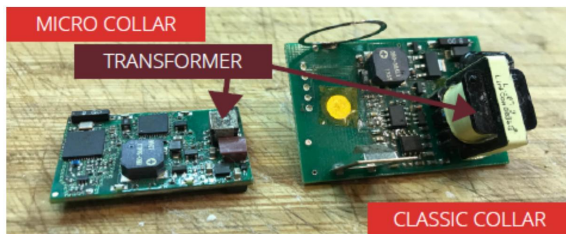
Receptorul dvs. de guler Micro B utilizează cele mai bune tehnologii din industria gulerelor electronice și cele mai multe dintre ele sunt brevetate de Martin System®: • Noul transformator de înaltă tensiune - NHT (patentat). • Stimularea consistentă și fiabilă - SSC ("Stimulation à Sensation Constante") (patentat). • Sistemul de măsurare a contactului - CMS (patentat). • Puncte de contact de cea mai bună calitate (fabricate din oțel inoxidabil de calitate marin) care reduce foarte mult riscul de necroză chimică.

Cel mai mic receptor cu cea mai lungă durată de viață a bateriei

Transformatorul NHT brevetat Martin System® are aproximativ 1/8 din dimensiunea unui transformator standard, cu aceeași capacitate de stimulare și stimulare fiabilă constantă.

Principalele beneficii ale utilizării unui transformator NHT sunt:

- Cel mai mic receptor cu cea mai lungă durată de viață a bateriei în standby.
- O stimulare stabilă chiar și la nivel ridicat când bateria este descărcată.

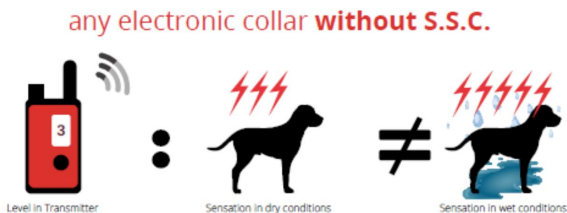


Stimulare sigură și corectă

Receptorul de guler Micro B este echipat cu stimularea SSC patentată:

Măsoară starea pielii câinelui de 20 de ori pe secundă. Adaptează nivelul de stimulare a ieșirii pentru a asigura o constantă și fiabilă senzație resimțită de câine.

Se evită astfel riscul de suprastimulare accidentală a câinelui din cauza factorilor de mediu în continuă schimbare.



Locația și raza de acțiune a magnetului emițătorului

Imaginile de mai jos arată, pentru diferite transmițătoare:

Locația magnetului. Raza

receptorului gulerului. • Intervalul dat este

valabil în condiții optime. • Pentru informații mai

detaliate, vă rugăm să consultați ghidul de utilizare al dumneavoastră
transmițător.

PT 3000 / PT 3004



TINY TRAINER



TT 1000



CTT



Pornirea și oprirea receptorului de guler

Pornirea receptorului de guler

1. Glisați magnetul (de sine stătător sau în transmiițător) lângă punctul ON / OFF / sincronizare al receptorului. Auzi un ton ascendent. Măsurarea contactului începe dacă este activată în aplicație (setare implicită).

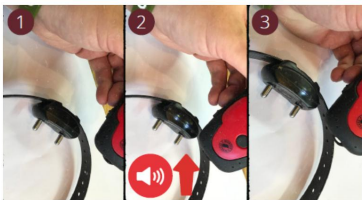
Gulerul este PORNIT și gata de utilizare.



AVERTISMENT Dacă tonul nu începe odată cu clipirea LED-urilor, aceasta înseamnă că bateria este descărcată și ar trebui să o reîncărcați cât mai curând posibil.



SFAT Nu lăsați magnetul prea mult timp lângă punctul ON / OFF / sincronizare sau începe procesul de asociere.



Oprirea receptorului gulerului

1. Glisați magnetul (de sine stătător sau în transmiițător) lângă punctul ON / OFF / sincronizare al receptorului. Auzi un ton descendent. LED-urile nu mai clipesc. Gulerul este OPRIT.

Montarea gulerului la câine

1. Curățați și periați blana. Îndepărtați orice sub blană rămasă.
2. Poziționați receptorul zgarda Micro B sub gâtul câinelui.
3. Reglați corect curea. • Dacă curea este prea slăbită, punctele de contact nu vor fi în contact cu pielea câinelui și câinele nu va simți stimulările. • Dacă curea este prea strânsă, câinele va avea dificultăți de respirație.
4. Folosiți CMS (Contact Measurement System) pentru a fixa gulerul la fel de liber pe cât posibil asigurând în același timp un bun contact cu pielea.



Verificarea contactului gulerului

Receptorul de guler Micro B utilizează sistemul patentat de măsurare a contactului

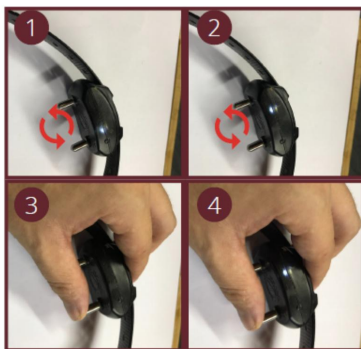
(CMS). Un LED de pe guler indică dacă există un contact cu pielea cânelui pentru un dresaj sigur și

eficient. CMS face posibilă evitarea oricărei suprastimulari accidentale atunci când nu există un contact direct (datorită electricității

în punte). În timp ce CMS-ul verifică contactul, luminile LED clipeșc rapid și alternativ.

CMS este activ timp de 2 minute după pornirea gulerului. Când există un contact corect, un LED clipește de două ori la fiecare 3 secunde.

Apăsăți pe orice buton de pe transmițător sau pe FingerKick pentru a opri CMS.



Asocierea gulerului receptor cu un transmițător

1. Poziționați și mențineți magnetul (autonom sau în transmițător) lângă punctul ON / OFF / sincronizare al receptorului.
2. Așteptați până când LED-urile clipească rapid și simultan.
3. Mutați magnetul și transmițătorul la cel puțin 1 metru distanță.
4. În 10 secunde, apăsați butonul de simulare de pe telecomandă sau de pe fingerkick conectat.
5. Apăsați din nou butonul pentru a vă asigura că împerecherea este finalizată.
6. Apăsați butonul de stimulare și verificați dacă gulerul reacționează.



Deconectarea receptorului de guler

Receptor cu guler Micro B cu 1 cod ID

1. Asociați-vă gulerul cu un alt transmițător. Este deconectat automat de la transmițătorul anterior.

Receptor cu guler Micro B cu 4 coduri de identificare

1. Poziționați și mențineți magnetul (autonom sau în transmițător) lângă punctul ON / OFF / sincronizare al receptorului.
2. Așteptați până când LED-urile clipesc rapid și simultan.
3. Deplasați magnetul la cel puțin 1 metru pentru aproximativ 3 secunde.
4. Glisați din nou magnetul (autonom sau în transmițător) lângă ON / OFF / punctul de sincronizare al receptorului. LED-urile nu mai clipesc rapid și simultan. Asocierea corespunzătoare este ștearsă.

Puteți împerechea receptorul cu guler Micro B cu până la 4 transmițătoare/coduri ID (adică ambele părți ale a 2 dispozitive PT3000):

Transmițătoarele sunt împerecheate în ordinea 1, 2, 3 și 4. Dacă asociați un alt dispozitiv suplimentar transmițător, îl înlocuiește pe al 4-lea.

Pentru a șterge transmițătoarele / codurile ID 1, 2, 3 și 4, dezasamblați toate transmițătoarele.



Asocierea receptorului colar prin Bluetooth

Instalarea aplicației

Căutați și instalați aplicația Doggify pe smartphone-ul dvs. Sau scanați codul QR:



Android



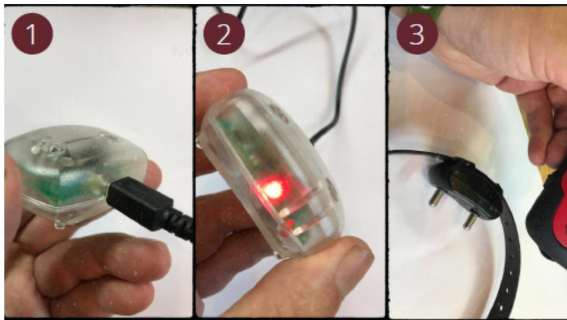
iOS

Prima pereche:

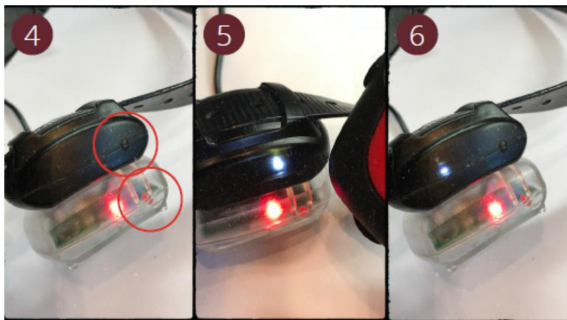
1. Porniți gulerul receptor.
2. Asigurați-vă că Bluetooth este activat pe smartphone.
3. Porniți aplicația Doggify.
4. Adăugați un nou receptor de guler atunci când vi se solicită sau apăsați semnul (+) din colțul din dreapta sus al ecranului aplicației.
5. Apăsați pe dispozitivul Micro
B. Dispozitivul se conectează la receptorul de guler.
6. Acceptați împerecherea.
LED-urile clipește rapid pe receptorul de guler pentru a confirma împerecherea.
7. În următoarele 30 de secunde și pentru a asigura împerecherea cu receptorul de guler corespunzător, glisați din nou magnetul lângă punctul ON / OFF / sincronizare al receptorului.
Pe ecranul aplicației este afișat un semn verde de verificare.
Receptorul de guler este asociat cu smartphone-ul dvs.

Încărcarea gulerului receptor

1. Conectați sursa de alimentare la modulul încărcător.
2. Conectați sursa de alimentare la o sursă de alimentare (rețea, priză de brichetă de 12 V, portul USB al unui computer...). Un LED de pe modulul încărcătorului se aprinde continuu.
3. Opriți receptorul cu guler Micro B.



4. Conectați receptorul guler la modulul încărcător aliniind punctul roșu de pe receptorul gulerului cu punctul roșu de pe modulul încărcător.
Dacă receptorul este plasat corect, bateria se încarcă automat.



AVERTISMENT

Dacă auziți un ton ascendent, receptorul gulerului este introdus greșit în modulul de încărcare sau modulul de încărcare nu este alimentat.

5. Verificați LED-ul de pe receptorul gulerului:

- Clipsește: bateria se încarcă.
- Continuu: bateria este încărcată.

Precauții pentru utilizare

Martin System® urmează regulile ECMA.

Nu lăsați zgarda în jurul gâtului câinelui pentru perioade lungi de timp.

- Niciodată mai mult de 8 ore consecutive. • Presiunea și frecarea punctelor de contact pot irita pielea.

În fiecare zi, verificați câinele pentru asprime, piele iritată sau tăieturi zona în contact cu punctele de contact.

Dacă acesta este cazul:

- Scoateți imediat gulerul. • Administrați îngrijirea corespunzătoare. • Așteptați până când câinele s-a vindecat complet înainte de a folosi zgarda. • Dacă starea pielii nu se îmbunătățește, consultați un medic veterinar.

În fiecare săptămână, dezinfectați gâtul câinelui și punctele de contact. • Folosiți un burete sau un prosop îmbibat cu o soluție dezinfectantă.

Dacă câinele se află într-o stare precară de sănătate, consultați un medic veterinar înainte de a utiliza zgarda de dresaj.

Pentru a utiliza corect acest produs, aveți nevoie de minimum de bază antrenament (cum ar fi așezat, culcat și unele cunoștințe de rechemare).

Verificați în mod regulat dacă punctele de contact sunt bine fixate și blocate pe loc.

Nu lăsați niciodată receptorul guler aproape de un transmțător sau de un magnet care ar putea împerechea sau deconecta gulerul în mod neașteptat.

Depanare

Se auzi un ton ascendent când porniți receptorul guler conectat la modulul de încărcare
Gulerul poate fi inversat pe modulul de încărcare.

- Scoateți și introduceți-l din nou în poziția corectă.

Este posibil ca modulul de încărcare să nu fie alimentat.

- Alimentați modulul de încărcare cu un cablu USB.

Nu puteți porni receptorul de guler

Bateria receptorului zgarda poate fi complet descărcată. • Reîncărcați
receptorul guler de pe modulul de încărcare. • Dacă este complet
descărcat, încărcați-l timp de aproximativ o oră înainte de a încerca
dă-i drumul.

Receptorul gulerului nu răspunde când apăsați un buton

Dispozitivele pot fi deconectate. •

Asociați din nou dispozitivele.

Verificați funcționarea la diferite distanțe.

- Dacă este o problemă cu raza de acțiune, înlocuiți bateria transmițătorului.

Dacă întâmpinați orice altă problemă Consultați

întrebările frecvente de pe site-ul nostru web.

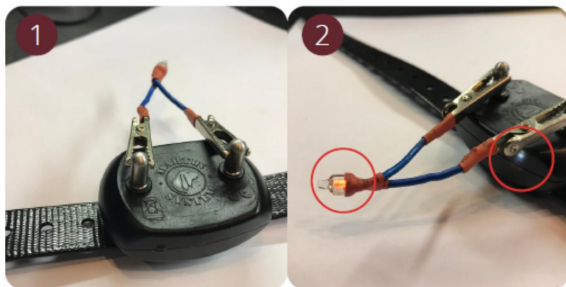
Contactați centrul nostru de service.

Verificarea operației de stimulare

Pentru a verifica funcționarea corectă a receptorului guler, aveți nevoie de lampa de control.

1. Atașați clemele crocodiș la punctele de contact.
2. Trimiteți una sau mai multe stimulări cu telecomanda. Dacă receptorul funcționează corect, lampa de control se aprinde la fiecare impuls (cu cât nivelul este mai ridicat, cu atât iluminarea este mai puternică). Dacă indicatorul luminos nu se aprinde la niveluri mai mari de 1, contactați dumneavoastră

vă rugăm să contactați vânzătorul cu amănuntul.



Reciclare



Standardele cer ca piesele electrice și dispozitivele electronice să fie reciclate și să nu fie aruncate la coșul de gunoi.

Dacă nu mai utilizați acest material sau dacă nu poate fi reparat, nu-l aruncați la gunoiul menajer obișnuit.

Returnați-l vânzătorului sau contactați serviciul pentru clienți Martin System® pentru informații suplimentare.

garanție

Martin System® își garantează echipamentele împotriva defectelor de fabricație timp de 2 ani, acoperind piesele și manopera.

Această garanție acoperă toate defecțiunile care apar în condiții normale de funcționare.

Defecțiunile rezultate din accidente și/sau utilizare necorespunzătoare nu sunt acoperite.

Garanția nu acoperă niciunul dintre următoarele:

- Înlocuirea bateriilor. • Înlocuirea curelei. • Riscurile de transport implicate de returnarea produsului către Martin System®.
- Deteriorarea produsului ca urmare a neglijenței sau a unei erori din partea utilizatorului. •

Deteriorarea produsului ca urmare a reparațiilor efectuate de persoane neautorizate. •

Răspunderea pentru daune cauzate de utilizarea necorespunzătoare a produsului sau o cădere.

În cazul unui defect, dispozitivul va fi, la discreția Martin System®, reparat sau schimbat.

Pentru a beneficia de această garanție, trebuie să trimiteți către Martin System®, în termen de zece zile, certificatul de garanție care însoțește dispozitivul. Garanția nu acoperă dispozitivele pentru care certificatul de garanție nu a fost completat și returnat la Martin System®.

Conformitate

DECLARAȚIE DE CONFORMITATE „CE”.

Declarație de conformitate (DoC)
Directiva R&TTE 1999/5/CE

MARTIN SYSTEM™
declară că

Receptor de guler Micro B

respectă toți termenii Directivei Europene Nr. 1999/5/CE din
07/04/99

Și respectă următoarele standarde: SIGURANȚĂ (art.

3.1.a): EN 60950 EMC (art. 3.1.b): EN

300.489-3 V1.4.1 SPECTRUM (art. 3.2): EN

300.220-3 V1.1.1 Locul și data prezentului document:

Lantin, 15 martie 2019

MARTIN SYSTEM™

Rue Joseph Martin, 35
4450 LANTIN - BELGIA

Semnat de sau pentru producător:

Nume: Michael Bellon

Funcția: Director



Note



Cutting-edge **technology** ▶ **Nature** in simple ways

Rue Joseph Martin, 35 - B-4450 Lantin - Belgia
+32(0)4 263 96 05 - info@martinsystem.com
www.martinsystem.com